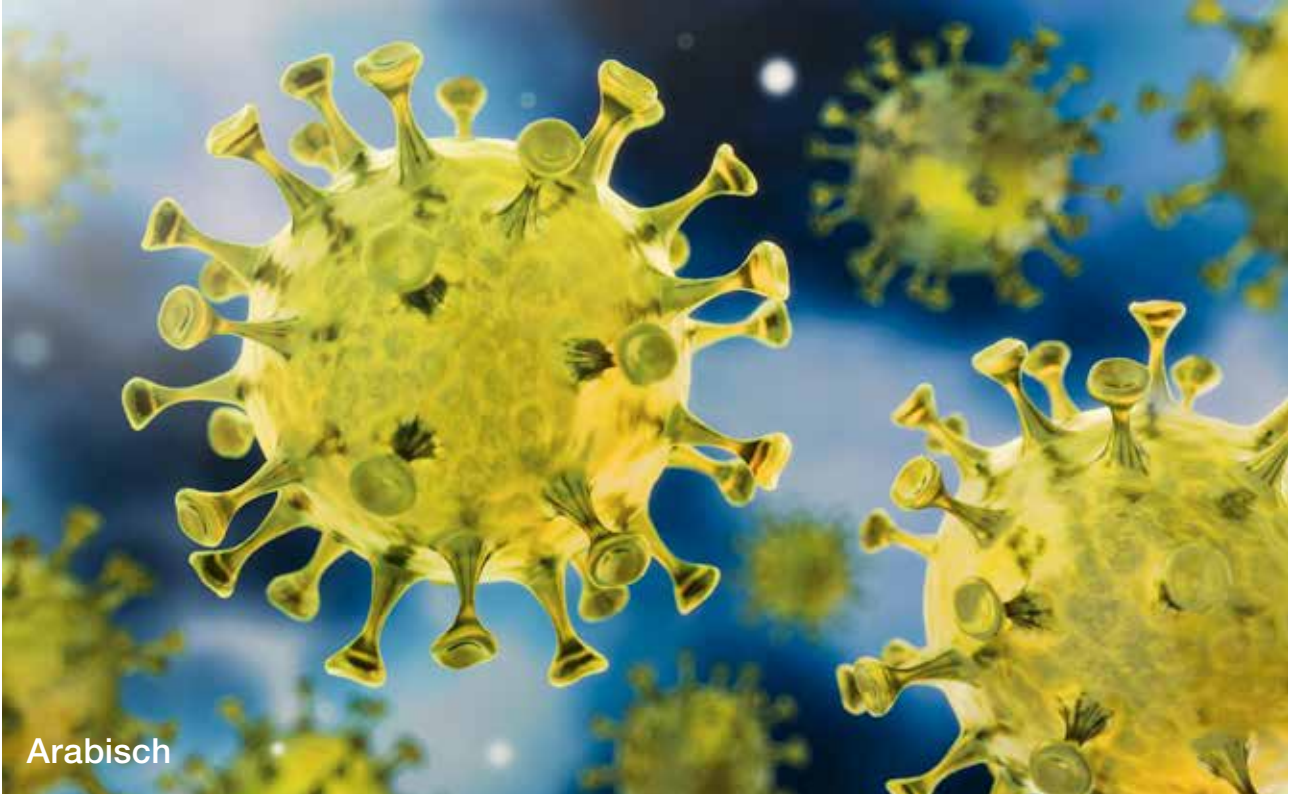


# فيروس كورونا SARS-CoV-2 قواعد ومساعدات



Arabisch

- قواعد عن فيروس كورونا
- إمكانيات الفحص الطبي
- الشروط القانونية للسفر
- **التطعيم في ميونيخ**
- عروض المساعدة
- رسالة خطية إلى الأشخاص الذين لديهم فحص طبي إيجابي لفيروس كورونا
- رسالة خطية إلى الأشخاص الذين كان لديهم تواصل (واحتكاك) ضيق مع الأشخاص المعديين بالفيروس

**Ethno-  
Medizinisches  
Zentrum e.V.**



im Auftrag der Landeshauptstadt München  
Gesundheitsreferat



Landeshauptstadt  
München

# قواعد بشأن فيروس كورونا في ميونيخ

ويجب كذلك على الأشخاص الآخرين تقديم إثبات لفحص طبي سريعي للمستضد "Antigen-Schnelltest" لا يزيد قده على الـ 24 ساعة كحد أقصى، أو فحص طبي ذاتي تحت إشراف أشخاص معينين أو نتيجة سلبية للفحص الطبي لتفاعل أنزيم البوليميراز المتسلسل "PCR-Test" لا يزيد قده على الـ 48 ساعة كحد أقصى.

## الالتزام باستعمال القناع الواقي (الكمامة)

المعيار هو قناع العمليات الجراحية الواقي (الكمامة)، "OP-Maske"

لم يعد يوجد إلزام بارتداء القناع الواقي (الكمامة) في الهواء الطلق. يوجد إلزام بارتداء القناع الواقي (الكمامة) في وسائل المواصلات المحلية للمناطق القريبة وفي الغرف الداخلية. لا يوجد إلزام بارتداء القناع الواقي (الكمامة) في الغرف الخاصة.

يحصل كثير من الناس المحتاجين على الأتقنة الواقية (الكمامات) كهدية. الرجاء منكم أن تستفسروا عن ذلك في مكان سكنكم أو تستعلموا عنها في بيت المواطنين الإجتماعي (Sozialbürgerhaus).

## زيارة دور المسنين ودور العناية الصحية

يجب على الزائرة أو الزائر أن يلبسوا قناعاً واقياً (كمامة).

ويوجد إلزام بالفحص الطبي لكل الزائرين والزائرات غير مرتبط بـ "حد عدد حالات العدوى المسجلة فيها خلال 7 أيام (Inzidenz)". ولا يطبق الإلزام بإثبات طبي لفحص كورونا للأشخاص الذين حصلوا على اللقاح بالكامل أو شُفوا بالكامل من مرض العدوى بفيروس كورونا.

ويكون مهماً أن يمكن في أي وقت إبراز وثيقة اللقاحات (دفتر اللقاحات).

ومرافقة ودعم الأشخاص الذين يحضرون مسموح به في كل وقت.

## قطاع المطاعم وحدائق البيرة

يسمح لقطاع المطاعم بإعادة افتتاح الأماكن الداخلية والمجالات الخارجية للضيوف بشكل عادي.

وتطبق قاعدة الحماية الثلاثية "3G-Regel" على الأماكن الداخلية بدءاً من ارتفاع حد حالات العدوى الجديدة بفيروس كورونا خلال الـ 7 أيام الأخيرة إلى أكثر من 35 حالة: مسموح فقط بدخول الأشخاص الذين حصلوا على اللقاح بالكامل أو من شُفوا بشكل كامل من مرض العدوى بفيروس كورونا أو تم فحصهم طبيًا!

ويُعتبر التلاميذ والتلميذات من الذين تم فحصهم طبيًا، نظراً إلى الفحوصات الطبية لكورونا التي يقومون بها بشكل نظامي في المدرسة.

ويكون مهماً أن يمكن في أي وقت إبراز وثيقة اللقاحات (دفتر اللقاحات) أو إثبات طبي لفحص كورونا.

لقد أقرت الحكومة الاتحادية وحكومات الولايات مخططاً من أجل تخفيف قيود العدوى بكورونا.

ويتعلق تخفيف القيود هذا بـ "إشارة ضوء المستشفى كمؤشر للنظام الصحي المرهق" وبـ "حد عدد حالات العدوى المسجلة فيها خلال 7 أيام (7-Tage-Inzidenz)".

إشارة ضوء المستشفى "Krankenhaus-Ampel": بمجرد دخول أكثر من 1.200 مريض ومريضة إلى المستشفيات خلال السبعة أيام الماضية على مستوى كل ولاية بايرن بسبب مرضهم بالعدوى بفيروس كورونا 19 "COVID-19"، يكون المؤشر قد وصل إلى "مرحلة إشارة الضوء الأصفر. gelbe Ampelstufe". ويمكن أن تصبح الإجراءات الأكثر تشدداً ضد كورونا قابلة للتطبيق، على سبيل المثال الإلزام بارتداء القناع الواقي (الكمامة) من فئة "FFP2-Maske" أو وضع حدود لقيود التواصل مع الآخرين.

ويصل المؤشر فيما بعد إلى "مرحلة إشارة الضوء الأحمر. rote Ampelstufe" عندما يصل عدد المرضى بالعدوى بفيروس كورونا 19 "COVID-19" الذين يُعالجون في أقسام العلاج الطبي المركز في بايرن إلى أكثر من 600 شخص. ويمكن في مرحلة إشارة الضوء الأحمر أن يتبع ذلك تشديدات في إجراءات أخرى ضد انتشار كورونا.

الرجاء منكم أن تستعلموا بشكل منتظم عن أية مرحلة إشارة ضوء وصلت وأية أحكام قانونية يجب عليكم الالتزام بها.

## حد عدد حالات العدوى المسجلة خلال 7 أيام

(7-Tage-Inzidenz): يعني هذا مستوى حد ارتفاع حالات العدوى الجديدة بفيروس كورونا بين 100.000 ساكن خلال الـ 7 أيام الأخيرة.

والأمر الحاسم هو وصول حد ارتفاع حالات العدوى الجديدة بفيروس كورونا بين 100.000 ساكن إلى الـ 35 حالة خلال الـ 7 أيام الأخيرة وقفز مرحلة الإشارة الضوئية إلى اللون الأصفر أو الأحمر.

يمكنكم معرفة حد عدد حالات العدوى الحالية المسجلة خلال 7 أيام لمدينة ميونيخ عاصمة الولاية في البوابة الرسمية للمدينة في الشبكة.

[www.muenchen.de/rathaus/Stadtfinfos/Coronavirus-Fallzahlen.html](http://www.muenchen.de/rathaus/Stadtfinfos/Coronavirus-Fallzahlen.html)

وتعلمكم وزارة دولة بايرن للصحة والعناية الصحية عن التسويات القانونية الحالية السارية المفعول. [www.stmgp.bayern.de/coronavirus](http://www.stmgp.bayern.de/coronavirus)

## قاعدة الحماية الثلاثية "3G-Regel"

تطبق قاعدة الحماية الثلاثية "3G-Regel" في كثير من الأماكن. وهذا يعني فقط السماح بدخول الأشخاص الذين حصلوا على اللقاح بالكامل أو تم فحصهم طبيًا أو من شُفوا بشكل كامل من مرض العدوى بفيروس كورونا 19 "COVID-19". ويُعفى الأطفال دون سن الـ 6 سنوات وكذلك التلاميذ والتلميذات من تقديم إثبات طبي لفحص كورونا.

ويجب على الأشخاص الذين حصلوا على اللقاح بالكامل أو من شُفوا بشكل كامل من مرض العدوى بفيروس كورونا 19 "COVID-19" تقديم الإثبات المناسب لذلك.

## رعاية الأطفال، والمدارس، والجامعات

رعاية الأطفال: تبقى مؤسسات رعاية وتعليم الأطفال اليومية وإدارات رعاية الأطفال اليومية (Kitas) مفتوحة بشكل نظامي مع وجود الفحص الطبي المنتظم.

المدارس: يطبق في أول أسابيع التدريس الإلزام بارتداء القناع الواقي (الكمامة) في مباني المدرسة وأيضاً في أماكن الجلوس والعمل في غرف التدريس، من أجل تفادي العدوى عن طريق من عادوا من السفر.

ويتواجد التدريس المباشر مع الدوام في المدارس (Präsenzunterricht) أيضاً عند ارتفاع حد حالات العدوى الجديدة بفيروس كورونا خلال الـ 7 أيام الأخيرة إلى أكثر من 35 حالة.

لكن يوجد إلزام بالفحص الطبي لفيروس كورونا وارتداء القناع الواقي (الكمامة) وكذلك الحفاظ على مسافة بُعد 1.5 متر كحد أدنى.

ويجب على التلميذات والتلاميذ أن يستطيعوا مرتين في الأسبوع إبراز إثبات خطي أو إلكتروني لنتيجة سلبية للفحص الطبي لتفاعل أنزيم البوليميراز المتسلسل "PCR-Test" الذي قاموا به أو لفحص طبي سريع للمستضد "فحص نقطة الرعاية" "POC-Antigentest". ويمكن عمل الفحص في المدرسة أيضاً.

تتلقون معلومات حالية عن سير التدريس في المدارس وحد حالات العدوى المسجلة (Inzidenz) حالياً في صفحة الشبكة لمدينة ميونيخ: [https://www.muenchen.de/rathaus/Stadtverwaltung/Referat-fuer-Gesundheit-und-Umwelt/Infektionsschutz/Neuartiges\\_Coronavirus.html#Schule](https://www.muenchen.de/rathaus/Stadtverwaltung/Referat-fuer-Gesundheit-und-Umwelt/Infektionsschutz/Neuartiges_Coronavirus.html#Schule)

وتعرض وزارة دولة بايرن لشؤون التعليم والأديان معلومات عامة بلغات عديدة حول عمل المدارس لعام 2021 - 2022. [www.km.bayern.de/allgemein/meldung/7011/informationen-zum-schuljahr-202021-in-anderen-sprachen.html](http://www.km.bayern.de/allgemein/meldung/7011/informationen-zum-schuljahr-202021-in-anderen-sprachen.html)

يسمح بحلقات تدريس مع دوام الحضور في الجامعات.

لكن يوجد إلزام بالفحص الطبي لفيروس كورونا وارتداء القناع الواقي (الكمامة) وكذلك الحفاظ على مسافة بُعد 1.5 متر كحد أدنى.

وتبقى مدارس الموسيقى مفتوحة.

وتبقى مدارس تعليم قيادة المركبات مفتوحة.

وتكون عروض حصص التدريس الرقمي (ديجيتال) في الشبكة ممكنة.

تعيد مدرسة الشعب العليا في ميونيخ تقديم التدريس العادي في الأماكن التي تتواجد فيها.

## الندوات وأوقات الفراغ

تطبق قاعدة الحماية الثلاثية "3G-Regel" على الأماكن الداخلية بدءاً من ارتفاع حد حالات العدوى الجديدة بفيروس كورونا خلال الـ 7 أيام الأخيرة إلى أكثر من 35 حالة: مسموح فقط بدخول الأشخاص الذين حصلوا على اللقاح بالكامل أو من شُفوا بشكل كامل من مرض العدوى بفيروس كورونا أو تم فحصهم طبيياً!

ويعتبر التلاميذ والتلميذات من الذين تم فحصهم طبيياً، نظراً إلى الفحوصات الطبية لكورونا التي يقومون بها بشكل نظامي في المدرسة.

• **قداصات الصلاة (الشعائر الدينية):** مسموح بها لكل الأديان. إذا لم يمكن مراعاة تطبيق قاعدة الحماية الثلاثية "3G-Regel" (السماح بالدخول فقط للأشخاص الذين حصلوا على اللقاح بالكامل أو تم فحصهم طبيياً أو من شُفوا بشكل كامل من مرض العدوى بفيروس كورونا):

حافظوا على مسافة بُعد 1.5 متر كحد أدنى تجاه الأشخاص الآخرين. البسوا القناع الواقي. وأثناء الجلوس أيضاً!

• **الندوات الثقافية في الهواء الطلق:** لا تطبق قاعدة الحماية

الثلاثية "3G-Regel" على الندوات في الهواء الطلق حتى الـ 1.000 شخص. وتطبق قاعدة الحماية الثلاثية "3G-Regel" على الندوات في الهواء الطلق التي فيها أكثر من 1.000 شخص في الداخل والخارج دون الارتباط بـ "حد عدد حالات العدوى المسجلة فيها خلال 7 أيام (Inzidenz)". ويسمح فقط بمشاركة الأشخاص الذين حصلوا على اللقاح بالكامل أو تم فحصهم طبيياً أو من شُفوا بشكل كامل من مرض العدوى بفيروس كورونا.

• **المؤسسات الثقافية:** تطبق قاعدة الحماية الثلاثية "3G-Regel"

على المتاحف، والمسارح، ودور الموسيقى "الأوبرا"، ومنصات المسارح، ودور السينما، وأماكن النُصُب التذكارية، وسجلات المحفوظات والمكتبات العامة بدءاً من ارتفاع حد حالات العدوى الجديدة بفيروس كورونا خلال الـ 7 أيام الأخيرة إلى أكثر من 35 حالة.

• **مؤسسات أوقات الفراغ:** تكون حدائق الحيوانات وحدائق علم النباتات، ومنتزهات أوقات الفراغ، والمنشآت الرياضية، وصلات الرشاقة وأماكن اللعب الداخلية والأماكن الشبيهة بأماكن الاحتفال في المناطق في مؤسسات أوقات الفراغ، ومؤسسات السباحة، وحممامات السباحة في الفنادق، وحممامات الماء الساخن، ومراكز الاستجمام، وحممامات البخارية "ساونا" وصلات الاستجمام بأشعة الشمس الصناعية مفتوحة حالياً. وتكون صالات اللعب، ونوادي اللعب ومكاتب الرهان مفتوحة أيضاً.

وتطبق قاعدة الحماية الثلاثية "3G-Regel" على الأشخاص في الغرف التي تُغلق.

• **المنشآت الرياضية:** يكون مسموحاً لرياضة أوقات الفراغ في المجال الخارجي دون حدود لكبر عدد المجموعات ودون فحص طبي.

• **الندوات في الهواء الطلق:** يكون ممكناً القيام بندوات الرياضة والندوات الكبيرة في الهواء الطلق التي فيها 25.000 شخص كحد أقصى مع الالتزام بقاعدة الحماية الثلاثية "3G-Regel".

**المحال التجارية ومنشآت تقديم الخدمات**  
تفتح المحال التجارية باعتياد. ويطبق على المحال التجارية الالتزام بارتداء القناع الواقي (الكمامة).

وأعدت منشآت تقديم الخدمات في مجال العناية الجسدية فتح أبوابها. لكن تطبق فيها قاعدة الحماية الثلاثية "3G-Regel".

ويمكن إلى حد كبير الوصول إلى دوائر الخدمات التابعة لإدارة مدينة ميونيخ.

ويجب عليكم دائماً لباس القناع الواقي (الكمامة) المناسب. وحافظوا على مسافة بُعد 1.5 متر كحد أدنى تجاه الأشخاص الآخرين. ويكون تجنب التجمعات البشرية في دوائر الخدمات واجباً من أجل الحماية من العدوى.

• وسائل المواصلات المحلية للمناطق القريبة: يوجد إزام بارتداء القناع الواقي (الكمامة)، لكن لا تطبق قاعدة الحماية الثلاثية "3G-Regel".

• السياحة: تكون عروض المبيت لأهداف سياحية أو نزاهات في مدينة ميونيخ ممكنة مجدداً.

وتطبق قاعدة الحماية الثلاثية "3G-Regel" أثناء القدوم ولمدة 72 ساعة التي تليها.

ويكون مسموحاً أيضاً القيام بالجولات السياحية في المدينة وإرشاد الضيوف.

• النوادي وصالات الرقص: من المحتمل أن تفتح في تشرين الأول.

• المعارض: تطبق قاعدة الحماية الثلاثية "3G-Regel" والإزام بارتداء القناع الواقي (الكمامة) على الزائرين والزائرات.

• المؤتمرات والاجتماعات الكبيرة: يمكن لهذه، التي فيها 5.000 زائر وزائرة كحد أقصى، أن تتواجد مع مراعاة الالتزام بمشروع نظام الحماية والحفاظ على النظافة.

وتعطي وزارة الداخلية لدولة بايرن معلومات متممة لذلك.  
[www.corona-katastrophenschutz.bayern.de](http://www.corona-katastrophenschutz.bayern.de)

يمكن عن طريق استخدام تطبيق الإنذار بـكورونا (Corona-Warn-App) أن يتم اعلامكم بسرية (دون الكشف عن هوية الشخص) وسرعة، فيما إذا كنتم قد توقفتم بالقرب من أحد الأشخاص المَعْدِيين بالفيروس. ويمكن الحصول على التطبيق مجاناً بتحميله من AppStore وعند (GooglePlay).



# إمكانيات الفحص الطبي / التواصل مع الأشخاص المعديين

## • تتواجد "عيادة الاستعداد الطبي للعدوى،

Bereitschaftspraxis Infekt  
"auf der Theresienwiese" في ساحة السلطات  
(Behördenhof في 4 Matthias-Pschorr-Straße). ويمكن  
للمريضات والمرضى الحضور دون تسجيل موعد. احضرو معكم  
القناع الواقي من فئة "FFP2-Maske" وبطاقة صندوق تأمينكم  
الصحي، إذا وجدت. وهي مفتوحة طوال سبعة أيام الأسبوع:

الإثنين والثلاثاء والخميس من الساعة 18 إلى الساعة 21.  
الأربعاء والجمعة من الساعة 16 إلى الساعة 21.  
السبت والأحد من الساعة 10 إلى الساعة 21.

• الفحص الطبي السريع: يمكن ضمن ما يسمى بـ "فحص المواطنين"  
السماح لكل شخص لمرة واحدة كل أسبوع على الأقل بعمل فحص طبي  
سريع ومجاني للمستضد "Antigen-Schnelltest".

وتكون الفحوصات الطبية السريعة هذه ممكنة في الصيدليات أو في مراكز  
الفحص الخاصة المتفقت معها بعملها.

يمكنكم هنا معرفة المكان الذي تستطيعون فيه عمل الفحص الطبي السريع:  
[www.testen-muenchen.de](http://www.testen-muenchen.de)

## قواعد التعامل في حالة وجود نتيجة إيجابية للفحص الطبي

إذا تلقيتم نتيجة فحص طبي إيجابية، فيجب عليكم أن تعزلوا أنفسكم عن  
الناس فوراً (الحجر الصحي، Quarantäne) والقيام بعمل فحص طبي  
لتفاعل أنزيم البوليميراز المتسلسل "PCR-Test".  
اتفقوا على موعد لذلك فوراً دون إبطاء.

وتنتهي فترة الحجر الصحي فقط عندما يتوفر إثبات لنتيجة سلبية للفحص  
الطبي لتفاعل أنزيم البوليميراز المتسلسل "PCR-Test". وإذا كانت نتيجة  
الفحص الطبي هذا إيجابية، فيجب عليكم أن تعلموا فوراً إدارة الصحة عن  
ذلك.

بيانات التواصل مع إدارة الصحة:  
الهاتف: 08923396333.

البريد الإلكتروني: [infektionsschutz.gsr@muenchen.de](mailto:infektionsschutz.gsr@muenchen.de)

يجب عليكم كشخص تواصل مع أحد المعديين أو إحدى المعديات  
بالفيروس (محيط الأشخاص 1، KP 1) أن تعزلوا أنفسكم في المنزل (الحجر  
الصحي، Quarantäne) لمدة 14 يوماً.

يجب عليكم من أجل إنهاء الحجر الصحي (Quarantäne) تقديم نتيجة  
فحص طبي سلبية لفيروس كورونا.

عندما تقصدون الذهاب إلى عيادات الطبيبات أو الأطباء أو إلى  
إدارات فحص طبي أخرى، فيجب عليكم لباس القناع الواقي من فئة  
"FFP2-Maske". وحافظوا على مسافة بعد 1.5 متر كحد أدنى تجاه  
الأشخاص الآخرين.

ما الذي يجب عليكم معرفته عن الفحص الطبي لفيروس كورونا في مدينة  
ميونيخ:

• يكون الفحص الطبي لفيروس كورونا في عيادات الطبيبات  
والأطباء ممكن. ويمكن للأشخاص ممن لديهم أعراض (إشارات  
وجود مرض)، مثل الحمى، والسعال، وضيق التنفس، أن يسمحوا  
بإجراء الفحص الطبي عند طبيبتهم أو طبيبتهم. ويكون إجراء  
الفحص الطبي للأشخاص ممن ليس لديهم تأمين صحي ممكن  
أيضاً. ويجب عليكم قبل ذلك تحديد موعد مسبقاً عن طريق  
اتصال هاتفياً. ويمكنكم بعد ذلك الذهاب إلى عيادة الطبيب.  
ولا تنسوا القناع الواقي من فئة "FFP2-Maske" وبطاقة صندوق  
تأمينكم الصحي!

تجدون عيادات الأطباء في الشابكة (الإنترنت) في "البحث عن  
الأطباء من أجل الفحص الطبي لفيروس كورونا،  
"Arztsuche für Coronavirus-Test"

<https://dienste.kvb.de/arztsuche/app/suchergebnisse.htm?hashwert=a126d5d04b692b87be6ccbe3b2717826&lat=48.1351253&lng=11.5819805&zeigeKarte=true>

• عندما يشير استخدام تطبيق الإنذار بكورونا  
(Corona-Warn-App) باللون الأحمر إلى وجود "خطر مرتفع،  
"erhöhtes Risiko"، فالرجاء منكم أن تتفقدوا هاتفياً مع طبيبتكم أو  
طبيبكم على موعد فحص طبي لفيروس كورونا.

• تقدم محطة الفحص الطبي لفيروس كورونا التابعة لمدينة  
ميونيخ عاصمة الولاية على مرج تيريزيين

"auf der Theresienwiese" فحص طبي لفيروس كورونا، الذي  
تحضرون إليه في عربة (سيارة) خاصة، دون أن تغادروا العربة  
("Drive-through"). وتكون الفحوصات مجانية لسكان ميونيخ.  
احضروا معكم القناع الواقي (الكمامة) وبطاقة صندوق تأمينكم  
الصحي، إذا وجدت. واقصدوا محطة الفحص الطبي بداية بعد  
تسجيل موعد مسبق. ويتم تأكيد الموعد بإرساله لكم عن طريق  
خدمة الرسائل القصيرة "SMS" وبالبريد الإلكتروني. سجلوا  
أنفسكم مع رقم هاتفكم المحمول وبريدكم الإلكتروني في الشابكة  
(الإنترنت) [www.corona-testung.de](http://www.corona-testung.de)



# الشروط القانونية للسفر

الرجاء منكم أن ترسلوا إثباتكم الطبي لفحص كورونا بالبريد الإلكتروني إلى:

[corona-einreisende.gsr@muenchen.de](mailto:corona-einreisende.gsr@muenchen.de)

• إذا توقفت في منطقة مرتفعة الخطورة أو في منطقة يكون فيها حد عدد حالات العدوى المسجلة مرتفع جداً (Hochinzidenzgebiet)، فالرجاء منكم أن ترسلوا إثبات فحصكم الطبي لفيروس كورونا بالبريد الإلكتروني.

[corona-einreisende.gsr@muenchen.de](mailto:corona-einreisende.gsr@muenchen.de)

• عندما تَقدمون من منطقة فيها فيروس متغير، فيجب عليكم الذهاب فوراً لمدة 14 يوماً إلى الحجر الصحي المنزلي. ولا يمكن أن يتم قصر طول مدة الحجر الصحي.

إذا قدمتم من منطقة فيها فيروس متغير، فأرسلوا إثبات فحصكم الطبي لفيروس كورونا بالبريد الإلكتروني.

[virusvarianten-gebiete.gsr@muenchen.de](mailto:virusvarianten-gebiete.gsr@muenchen.de)

• وتوجد في حالات معينة استثناءات لعدم الالتزام بالحجر الصحي. وتعلم وزارة الصحة الاتحادية عن ذلك بلغات كثيرة.

[www.bundesgesundheitsministerium.de/coronavirus-](http://www.bundesgesundheitsministerium.de/coronavirus-)

[infos-reisende/merkblatt-dea.html](http://infos-reisende/merkblatt-dea.html)

## "حركة المرور الصغيرة عبر الحدود"

لا يطبق الإلزام بالحجر الصحي للأشخاص الذين توقفوا لفترة أقل من 24 ساعة في منطقة مرتفعة الخطورة أو يقدمون إلى ألمانيا خلال فترة أقل من 24 ساعة.

إلا أنه يجب على من توقف في منطقة فيها فيروس متغير (Virusvariantengebiet) خلال 10 أيام قبل القدوم إلى ألمانيا أن يلتزم بالحجر الصحي.

الرجاء منكم أن تنتبهوا إلى كل القواعد والالتزامات، عندما تَقدمون من منطقة مرتفعة الخطورة (Hochrisikogebiet)، أو من منطقة فيها فيروس متغير (Virusvariantengebiet) إلى ألمانيا.

تجدون في الشابكة (الإنترنت) لائحة بالمناطق مرتفعة الخطورة: [www.rki.de/DE/Content/InfAZ/N/Neuartiges\\_Coronavirus/Risikogebiete\\_neu.html](http://www.rki.de/DE/Content/InfAZ/N/Neuartiges_Coronavirus/Risikogebiete_neu.html)

• منذ 1 آب 2021 يجب على كل القادمين بدءاً من سن الـ 12 عاماً أن يستطبعوا أثناء قدومهم إلى ألمانيا تقديم إثبات حالي لفحص كورونا الطبي، إذا لم يكونوا قد حصلوا على اللقاح بالكامل أو شُفوا بشكل كامل من مرض العدوى بفيروس كورونا. ويطبق حتى الآن على المسافرين بالطائرات فقط الالتزام بعمل فحص طبي قبل القدوم إلى ألمانيا. ويطبق الآن أيضاً على السفر بالقطار، وفي الحافلة (الباص)، وفي السفينة ووسيلة النقل الفردية، إذن بالعبارة (السيارة) أيضاً.

• عندما تَقدمون من منطقة مرتفعة الخطورة، فيجب عليكم قبل القدوم أن تملؤوا طلباً للقدوم "Einreiseanmeldung" في الشابكة (الإنترنت). وتتلقون بعد ذلك وثيقة تأكيد (PDF).

ويمكنكم ملء طلب القدوم عن طريق الدخول إلى الموقع بالربط بالشابكة.

[www.einreiseanmeldung.de/#/register](http://www.einreiseanmeldung.de/#/register)

• يطبق علاوة على ذلك: عندما تَقدمون من منطقة مرتفعة الخطورة، فيجب عليكم الذهاب لمدة 5 أيام إلى الحجر الصحي. وينتهي الحجر الصحي أولاً، عندما تستطعون تقديم إثبات حالي لنتيجة فحص طبي سلبية لفيروس كورونا بعد انتهاء الـ 5 أيام من الحجر الصحي.

• حتى لو كنتم قد حصلتم على اللقاح بالكامل أو شُفيتم بشكل كامل من مرض العدوى بفيروس كورونا، يجب عليكم تقديم إثبات طبي حالي بالقيام بفحص ضد كورونا وملء طلب القدوم. وعندئذ تنتهي مدة 5 أيام في الحجر الصحي.

## تسويات قانونية للأشخاص الذين حصلوا على اللقاح بشكل كامل

لا يجب على الأشخاص الذين حصلوا على مادة لقاح مرخص لها قانونياً في الاتحاد الأوروبي بشكل كامل منذ 15 يوماً على الأقل أن يحجروا أنفسهم صحياً (Quarantäne) بعد التوقف في منطقة خطرة. لكن يجب عليهم أن يكونوا حاصلين على وثيقة إثبات تلقيحهم باللغة الألمانية، والإنجليزية أو الفرنسية.

وينطبق نفس الشيء على الأشخاص الذين تم إثبات إصابتهم بعدوى فيروس كورونا "Coronavirus SARS CoV-2" أو مرضوا به (نتيجة إيجابية للفحص الطبي لتفاعل أنزيم البوليميراز المتسلسل "positiver PCR-Test") واستعادوا صحتهم بالكامل. وتبدء صلاحية النتيجة الإيجابية للفحص الطبي لتفاعل أنزيم البوليميراز المتسلسل "positiver PCR-Test" 28 يوماً بعد موعد الفحص الطبي وتنتهي خلال 6 أشهر بعد موعد الفحص الطبي. وتتواجد الحاجة بعد ذلك إلى الحصول على لقاح واحد فقط، من أجل اعتبارهم محصنين مناعياً بالكامل.

ويطبق هذا الاستثناء عندئذ فقط عندما أو طالما لم يُظهر الشخص المقصود أية أعراض مرضية تدل على العدوى بفيروس كورونا "Coronavirus SARS CoV-2" ويكون دائماً بحوزته وثيقة أخذ اللقاح (دفتر اللقاحات).

ولا تطبق التسوية القانونية للإستثناء للحاصلين على اللقاح في حال التوقف في منطقة فيها فيروس متغير.

# التطعيم في ميونيخ

التلقيح طوعي ومجاني.

## إعطاء اللقاحات للعائلات في مركز التلقيح

يعرض مركز التلقيح في ريم "Impfzentrum Riem" التلقيح يومياً للعائلات من الساعة الـ 9.00 وحتى الساعة الـ 17.45. ويتوجه هذا العرض إلى الأطفال والشباب والشابات الناشئات بدءاً من سن الـ 12 عاماً ولوالديهم أيضاً. ويحصلون على استشارة طبية مسهبة. ولا يكون ضرورياً الاتفاق على موعد مسبق.

## كيف آتي أنا إلى مركز التلقيح؟

يوجد مركز التلقيح (التطعيم) في معرض مدينة ميونيخ، في Paul-Henri-Spaak-Straße، في صالة المعرض C3 "Messehalle C3" (المدخل الشمالي - بوابة 17، Eingang Nord - Tor 17).

السفر إلى هناك ممكن على النحو التالي:

السفر بالعربة (السيارة): على الطريق السريع A 94 (Autobahn A 94)، نقطة الوصل 5 "München-Riem" ثم لوحة المعلومات "Impfzentrum"، وبعد ذلك السفر على Paul-Henri-Spaak-Straße حتى مدخل المعرض الشمالي "Messe-Eingang Nord" (عن طريق مدخل البوابة 17). وتوضع أعداد مواقف سيارات بشكل كاف تحت التصرف.

السفر باستخدام المواصلات العامة: السفر بقطار الأنفاق خط رقم 2 (U-Bahn Linie U2) حتى محطة الوقوف في مدينة المعارض (Messestadt Ost أو Messestadt West). ويمكنكم هناك استخدام خدمة حافلة النقل المكوكية مجاناً (MVG-Bus-Shuttle-Service (Sonderlinie 99))

للوصول إلى مركز إعطاء اللقاحات. وتوضع هذه الخدمة يومياً تحت التصرف بين الساعة الـ 7.30 والـ 19.30 كل 6 إلى 7 دقائق. وتجدرن معلومات أكثر عن برنامج السفر في صفحة الشابكة: [www.mvg.de](http://www.mvg.de)

## مبادرات إعطاء اللقاحات "Impfaktionen" في كل أماكن المدينة

يتم تقديم مبادرات إعطاء اللقاحات "Impfaktionen" في كل أماكن المدينة. والتلقيح مجاني. ولا تحتاجون لموعد. مروا عليها ببساطة. ويمكن لكل الأشخاص بدءاً من سن الـ 16 عاماً الذين يسكنون في ألمانيا أن يسمحوا بتلقيحهم.

الرجاء منكم أن تجلبوا معكم حتماً هوية شخصية أو جواز سفر ساري المفعول من أجل التلقيح. ومن المحتمل وجود كل مواد اللقاح المرخص لها قانونياً. وتتلقون بعد التلقيح وثيقة التلقيح "Impfbescheinigung" مع "رمز الاستجابة السريعة" QR-Code من أجل إصدار دفتر اللقاحات الرقمي "digitaler Impfpass" على هاتفكم الذكي.

تجدون هنا كل المواعيد والأماكن:

[www.muenchen.de/rathaus/Stadtverwaltung/Referat-fuer-Gesundheit-und-Umwelt/Infektionsschutz/Neuartiges\\_Coronavirus.html#Termine](http://www.muenchen.de/rathaus/Stadtverwaltung/Referat-fuer-Gesundheit-und-Umwelt/Infektionsschutz/Neuartiges_Coronavirus.html#Termine)

توجد في مدينة ميونيخ إمكانيات كثيرة من أجل أن يسمح المرء بإعطائه اللقاح: في مركز التلقيح (التطعيم) "Impfzentrum"، وفي مبادرات إعطاء اللقاحات "Impfaktionen"، وعند أطباء وطبيبات الأسرة وأطباء وطبيبات الأطفال أو أطباء وطبيبات الشركات.

الرجاء منكم أن تجلبوا معكم حتماً هوية شخصية أو جواز سفر ساري المفعول. والرجاء منكم أن تجلبوا معكم أيضاً دفتر لقاحاتكم الأصفر، إن وجد.

إذا كنتم تعانون من مرض آخر، فاجلبوا معكم الوثائق من الطبيب، إذا كان لديكم بعضها.

يمكن لكل الأشخاص بدءاً من سن الـ 16 عاماً الذين يسكنون في ألمانيا أن يسمحوا بتلقيحهم بمواد اللقاح المرخص لها قانونياً.

وتوجد الحاجة للتلقيح مرتين بلقاح "بايونتيك. BioNTech"، ولقاح "موديرنا. Moderna"، ولقاح "استرا تسينيك. AstraZeneca"، التي يمكن القيام بها في مركز إعطاء اللقاحات وفي كل مبادرات إعطاء اللقاحات.

لكن يجب عليكم الحفاظ على أقل فترة زمنية بعد اللقاح الأول:

- ثلاثة أسابيع بعد لقاح "بايونتيك. BioNTech"،
- أربع أسابيع بعد لقاح "موديرنا. Moderna"،
- أربع أسابيع بعد لقاح "استرا تسينيك المتقاطع. AstraZeneca-Kreuzimpfung" مع مادة لقاح الحمض النووي الريبوزي الرسول "mRNA-Impfstoff".

يجب عليكم أثناء التلقيح الثاني أن تجلبوا معكم إثباتاً بالتلقيح الأول (دفتر اللقاحات الأصفر أو وثيقة التلقيح).

يمكنكم أن تسمحوا أيضاً بإعطائكم لقاح "جونسون وجونسون. Johnson & Johnson". وتحتاجون هنا إلى لقاح لمرة واحدة فقط. ومادة اللقاح من شركة "جونسون وجونسون. Johnson & Johnson" مرخص لها قانونياً بإعطائها للأشخاص بدءاً من سن الـ 18 عاماً.

## التلقيح في مركز التلقيح

يمكنكم أن تسمحوا بإعطائكم اللقاح في مركز التلقيح في ريم "Impfzentrum Riem" كل أيام الإثنين إلى الأحد من الساعة الـ 9.00 وحتى الساعة الـ 17.45. وكذلك دون وجود موعد للتلقيح ودون تسجيل مسبق في بوابة التلقيح.

لكن يكون التلقيح أسرع عن طريق التسجيل في بوابة التلقيح.

<https://impfzentren.bayern/citizen/>

ويمكنكم أن تسمحوا أثناء التسجيل بمساعدتكم من قبل شخص يستطيع معرفة اللغة الألمانية بشكل جيد.

لكن يمكنكم أيضاً الحصول على موعد بالهاتف:

089 90429 2222

## معلومات عن التلقيح على المستوى الاتحادي

تتلقون معلومات حالية عن لقاح ضد مرض العدوى بفيروس كورونا بمادة الحمض النووي الريبوزي الرسول "COVID-19-mRNA-Impfstoff" بلغات عديدة عند معهد روبرت كوخ (RKI) على الرابط

<https://www.rki.de/DE/Content/Infekt/Impfen/Materialien/COVID-19-Aufklaerungsbogen-Tab.html>

تُعلم وزارة دولة بايرن للصحة والعناية الصحية عن تقنية (استراتيجية) اللقاحات لولاية بايرن الحرة.

<https://www.stmgp.bayern.de/coronavirus/haeufig-gestellte-fragen/#Schnellsuche>

تُعلم مفوضة الحكومة الاتحادية لشؤون الهجرة واللاجئين والاندماج عن فيروس كورونا وعن الوقاية اللقاحية بـ 22 لغة.

<https://www.integrationsbeauftragte.de/ib-de/staatsministerin/corona>

يُعلم تطبيق "aidminutes (COVID-19)" عن لغة رقمية حول اللقاحات بأكثر من 35 لغة.

والحصول على التطبيق مجاني في "AppStore" وعند "GooglePlay".

<https://play.google.com/store/apps/details?id=com.aidminutes.rescue.covid19>

<https://apps.apple.com/de/app/aidminutes-rescue-covid-19/id1507581865>

تساعد قواعد النظافة الواقية، والحفاظ على مسافة بُعد عن الآخرين ولباس القناع الواقي (الكمامة) الآن، على حماية أنفسكم وحماية الآخرين.

## وثيقة أثبات التلقيح الرقمية "Digitaler Impfnachweis"

يُصدر مركز التلقيح في ميونيخ بعد إجراء التلقيح مباشرة وثيقة أثبات التلقيح الرقمية "Digitaler Impfnachweis". ويتم طبع وثائق أثبات التلقيح الرقمية في مركز التلقيح كـ "رمز الاستجابة السريعة. QR-Code" وإعطائه لكم.

ويتم قراءة بيان "رمز الاستجابة السريعة. QR-Code" عن طريق الهاتف المحمول في "تطبيق التحذير من كورونا. Corona-Warn-App" أو في "تطبيق دفتر كوف. CovPass-App".

يمكن للأشخاص الذين أتموا سابقاً تلقي جرعات اللقاح ضد فيروس كورونا بالكامل في مركز التلقيح أن يُحمّلوا وثيقة أثباتهم الرقمية "Digitaler Nachweis" عن طريق حسابهم في مركز التلقيح البايروي وقراءة "رمز الاستجابة السريعة. QR-Code" مع "تطبيق التحذير من كورونا. Corona-Warn-App" أو "تطبيق دفتر كوف. CovPass-App".

ويحصل الأشخاص الذين تلقوا جرعات اللقاح ضد فيروس كورونا بالكامل على وثيقة أثبات التلقيح الرقمية

"Digitaler Impfnachweis" في الصيدليات أيضاً كبديل. وتتلقون هذه الوثيقة مجاناً عند إبراز دفتر اللقاحات "Impfpass" الأصفر أو وثائق التلقيح "Impfbescheinigungen" من مراكز إعطاء اللقاحات.

وتعرض صفحة الصيدليات في الشبكة نظرة عامة عن أية صيدليات تُصدر وثيقة أثبات التلقيح الرقمية "Digitaler Impfnachweis".

[www.mein-apotheke.com](http://www.mein-apotheke.com)

وعلاوة على ذلك يصلح دفتر اللقاحات الأصفر النموذجي بطبيعة الحال أيضاً كأثبات للقاح الوقاية من مرض كورونا إلى جانب دفتر اللقاحات الرقمي "digitaler Impfpass" أو وثيقة أثبات التلقيح "Impfnachweis" الصادرة عن مركز التلقيح.

المزيد من المعلومات في الشبكة (الإنترنت):  
[digitaler-impfnachweis-app.de](http://digitaler-impfnachweis-app.de)



# معلومات ومساعدات

## معلومات عن فيروس كورونا

هموم، ومشاكل أو أفكار بالانتحار؟ يستمع إليكم الأشخاص الذين يعملون في هاتف العناية النفسية. الدينية. هاتف: 0800 1110111 أو 0800 1110222.

ويمكنكم أيضاً كتابة بريد إلكتروني أو استخدام الدردشة. والتسجيل في الشبكة: [online.telefonseelsorge.de](http://online.telefonseelsorge.de)  
معلومات للاستشارة بلغات أخرى:  
[/telefonseelsorge.de/international-helplines](http://telefonseelsorge.de/international-helplines)

### Münchner Insel

#### (جزيرة سكان ميونيخ)

استشارات هاتفية حول الأزمات والحياة باللغة الألمانية والإنجليزية، وبشكل سري أيضاً (دون الكشف عن هوية الشخص). ويمكن أن يكون تقديم المشورة بالصور المتحركة (بالفيديو) ممكن أيضاً بدءاً من منتصف كانون الثاني 2021. ويمكن أيضاً في الحالات العاجلة بعد الاتفاق على موعد تواجداً المحادثة في مكان السكن.  
هاتف: 089 220041 أو 089 21021848

### Hilfetelefon Gewalt gegen Frauen

#### (هاتف المساعدة أثناء العنف ضد النساء)

المساعدة للنساء أثناء المشاكل مع العنف. وتساعد المستشارات أثناء ذلك أيضاً في إيجاد بيت النساء. والمشورة سرية (دون الكشف عن هوية الشخص) ومجانية بـ 17 لغة. ويمكن الاتصال به على مدار الـ 24 ساعة.  
هاتف: 0800 0116016

صفحة الشبكة: [hilfetelefon.de/das-hilfetelefon.html](http://hilfetelefon.de/das-hilfetelefon.html)

### (Trauma Hilfe Zentrum München e.V. (THZM

#### مركز ميونيخ للمساعدة في حالة الصدمة النفسية المسجل قانونياً كجمعية)

مساعدة في حالات التجارب الفظيعة. ويتعلم المرء في الدورات العيش بشكل أفضل مع التجارب الشديدة. التسجيل في الشبكة: <https://www.thzm.de/ressourcenorientierte-stabilisierungsgruppen>

### Refugio München (ملجأ ميونيخ)

مساعدة للأطفال، والشباب والشابات الناشئات والبالغين، الذين وجب عليهم الهروب من أوطان منشأهم. العروض: علاج نفسي، ومرافقة أثناء قضية اللجوء وتواسط بشأن دروس اللغة. ودعم أثناء البحث عن عمل، وتدريب مهني أو مسكن.  
هاتف: 0899829570. صفحة الشبكة: [www.refugio-muenchen.de](http://www.refugio-muenchen.de)

### Psychologischer Dienst der Caritas für Ausländer

#### (الخدمة النفسية للأجانب من جمعية حب الآخر (كاريتاس)

استشارة مجانية بلغة الأم للمهاجرين والمهاجرات من إيطاليا، واليونان، وإسبانيا، والبرتغال، وأمريكا اللاتينية، وكرواتيا، وصربيا، ويوسنيا، وروسيا

### Das Gesundheitsamt München (إدارة صحة مدينة ميونيخ)

معلومات عن طريق الربط بالشابكة بلغات كثيرة:  
[muenchen.de/corona](http://muenchen.de/corona)

### Servicehotline Corona der Stadt München

#### (خط الخدمة الساخن عن كورونا لمدينة ميونيخ)

معلومات بالهاتف: 089 23396333

### COVID Alliance, Multilingual-Online-Info

#### (حلف ضد مرض العدوى بفيروس كورونا "COVID"،

#### معلومات بلغات عديدة موصولة بالشابكة)

معلومات عن فيروس كورونا للتحميل ودليل جيب للهاتف الذكي بأكثر من 30 لغة: [www.COVID-Information.org](http://www.COVID-Information.org)

### .Ethno-Medizinisches Zentrum e.V

#### (المركز الطبي للشعوب والمجموعات العرقية المسجل قانونياً كجمعية (EMZ e.V))

نصائح ضد الإجهاد في العائلة في الحياة اليومية أثناء وباء كورونا بـ 26 لغة:  
[/https://mimi-gegen-gewalt.info-data.info](https://mimi-gegen-gewalt.info-data.info)

### Die Bundeszentrale für Gesundheitliche Aufklärung

#### (المركز الاتحادي للتنوعية الصحية (BZgA)

معلومات عن فيروس كورونا وعن مرض العدوى بفيروس كورونا 19 "COVID-19" بلغات كثيرة على صفحة الشابكة للتحميل:

[/infektionsschutz.de/coronavirus/materialienmedien/informationen-in-anderen-sprachen.html](http://infektionsschutz.de/coronavirus/materialienmedien/informationen-in-anderen-sprachen.html)

## عروض المساعدة

### Krisendienst Psychiatrie Oberbayern

#### (خدمة الطب النفسي أثناء الأزمات في أعلى بايرن)

مساعدة أثناء المشاكل النفسية للمتضررين وأقربائهم. وتبلغ التكاليف 60 سنتاً لكل اتصال هاتفي كأعلى حد. ويمكن الاتصال على مدار الـ 24 ساعة. هاتف: 0180 6553000

### Isar-Amper-Klinikum, Klinikum München Ost

#### (مستشفيات إيزار- أمبير، مستشفيات شرق ميونيخ)

للأشخاص الذين يجب عليهم الذهاب إلى مستشفى الطب النفسي. الاتفاق هاتفي على موعد: 089 45620. صفحة الشبكة:

[kbo-iak.de/index.php?fs=0](http://kbo-iak.de/index.php?fs=0)

### Pastoral Care Line Telefonseelsorge

#### (هاتف العناية النفسية - الدينية)

ويوجد أطباء وطبيبات أطفال وأطباء وطبيبات أسنان، وأطباء وطبيبات عامات ولقاء محادثة للنساء.

الرجاء الاتفاق على موعد: هاتف: 089 43608411

العنوان: 1 Streitfeldstr. München 81673

صفحة الشبكة: /files\_sites/ malteser.de/fileadmin/

\_Fachbereiche/Migranten-Medizin/Downloads/Flyer

MMM.pdf

Refugee Stairway Center Diakonie München  
und Oberbayern (Innere Mission)

(مركز سُلم اللاجئ - شماسين ميونيخ وأعلى بايرن  
(الرسالة الداخلية))

مساعدة من أجل إمكانية أخذ عروض الإندماج بجديّة، على سبيل المثال  
أثناء التواصل مع الإدارات المختصة، ومؤسسات الاستقبال وأماكن الإيواء  
المشتركة.

الاتفاق على موعد: هاتف: 089 1269915102. البريد الإلكتروني:

rsc@im-muenchen.de

Migrationsambulanz (LMU), Klinik für Psychiatrie und  
Psychotherapie der Universität München

(عيادة الهجرة) جامعة لودفيغ ماكسيميليان في ميونيخ، مستشفى

الطب النفسي والعلاج النفسي في جامعة ميونيخ

مساعدة للأشخاص ممن لديهم خلفية مهجرية أثناء المشاكل النفسية والطبية  
النفسية والأمراض. والاستشارة ممكنة بلغات عديدة. ويتم علاج:

- الاكتئاب والاضطرابات النفسية، وأنواع الهوس، وأنواع الذهان.

- إصابات الإجهاد بعد الصدمة النفسية (بعد الرّضخ).

- اضطرابات التأقلم وأمراض الخوف

- أمراض الإدمان.

الاتفاق على موعد: هاتف: 089 440053307

البريد الإلكتروني:

Migrationsambulanz.LMU@med.uni-muenchen.de

العنوان: 7 Nussbaumstr. München 80336

IN VIA KOFIZA (إن فيا كوفيتسيا)

عروض، ونشاطات، وندوات ومساعدة عند السلطات. وللنساء المهاجرات

بدءاً من سن الـ 18 عاماً، اللاتي لهن أصول من أفريقيا، وآسيا، وأوروبا

وأمریکا اللاتينية. ويتم إعطاء المشورة لكل النساء، بغض النظر عن

جنسيتهم، ودينهم ولغتهم.

هاتف: 089 54888950. البريد الإلكتروني:

kofiza@invia-muenchen.de

Sozialdienst katholischer Frauen (SkF)

(الخدمة الاجتماعية للنساء الكاثوليكيات)

دعم واستشارة للنساء في حالة الشدة (الطوارئ)، واستشارة للحوامل

(القصر)، وللعائلات الشابة، ولبيوت الأم والطفل ولبيوت إيواء النساء

المشردات. هاتف: 089 559810. صفحة الشبكة:

skf-muenchen.de

Katholischer Männerfürsorgeverein e. V. (KMFV)

(الجمعية الكاثوليكية لرعاية الرجال المسجلة قانونياً كجمعية)

مساعدة واستشارة شخصية في حالة عدم وجود مسكن، ومرض الإدمان،

والقابلية لعمل إجرامي والعطالة عن العمل. صفحة الشبكة: kmfv.de/

وتركيا. وعروض حول شؤون التربية، وشراكة الحياة، والافتراق والطلاق.

وأيضا استشارة اجتماعية. نفسية واستشارة عن شؤون الحياة. الاستشارة

هاتفية أو عن طريق الربط بالشبكة.

هاتف: 089 2311490. البريد الإلكتروني:

pds@caritasmuenchen.de

Psychologischer Dienst der Arbeiterwohlfahrt (AWO)

München

(الخدمة النفسية من جمعية العمال الخيرية (AWO) في ميونيخ)

استشارة مجانية من قبل معالجين ومعالجات نفسيات باللغات البوسنية

والكرواتية والصربية، والتركية. ويتم تقديم الاستشارة الفردية واستشارة

ضمن مجموعة حول شؤون التربية، والحياة الزوجية، والعائلة وعن حالات  
الأزمات الشخصية.

معلومات عن العروض وعن كتيبات متعددة اللغات: البريد الإلكتروني:

psych.migration@awo-muenchen.de

صفحة الشبكة:

awo-muenchen.de/migration/psychologischer-dienst

Donna Mobile

(دوتّا الجوّالة)

استشارة للنساء، والعائلات، والأطفال والشباب والشابات الناشئات حول

شؤون صحة وعمل المهاجرين والمهاجرات (وبالهاتف أيضاً):

• استشارة اجتماعية. تربوية باللغة الألمانية والتركية.

• استشارة نفسية، مثل العلاج المنفرد، وللشريكين وللعائلة باللغة

الألمانية والبولونية، والهنگارية، والروسية، والإسبانية، واليونانية،

والبغارية، والإيطالية والإنجليزية.

• استشارة طبية باللغة الألمانية والتركية.

هاتف: 089 505005. صفحة الشبكة: donnamobile.org

Ärzte der Welt e.V. - open.med

(أطباء العالم المسجلين قانونياً كجمعية. الطب المفتوح)

مساعدة طبية واستشارة اجتماعية للأشخاص ممن ليس لديهم تأمين صحي.

الاتفاق على موعد من الساعة 9.30 إلى الساعة 17.00.

هاتف: 0177 5116965. صفحة الشبكة:

/aerztederwelt.org/wem-wir-beistehen

hilfe-fuer-patientinnen

العناوين:

80636 München في Dachauer Str. 161.

• حافلة العلاج (Behandlungsbuss) في محطة القطار الرئيسية،

المدخل الشمالي (Eingang Nord)، Arnulfstraße 1-3،

80335 München.

• ثكنة بايرن (Bayernkaserne) بيت رقم 12

80939 München في Heidemannstraße 50.

Malteser Hilfsdienst / Malteser Medizin für Menschen

ohne Krankenversicherung

(نظام خدمات فرسان مالطة / طب فرسان مالطة للأشخاص ممن

ليس لديهم تأمين صحي)

يحصل هنا الأشخاص ممن ليس لديهم تأمين صحي على العلاج عن طريق

أطباء وطبيبات أو كوادر طبية مختصة.

على سبيل المثال أثناء الحالات الطارئة (الإسعافية)، والجروح، والحمل.

# رسائل ومعلومات مدينة ميونيخ عاصمة الولاية

## إلى الأشخاص المرضى والمصابين بالعدوى

هل تم فحصكم عن طريق الفحص الطبي لتفاعل أنزيم البوليميراز المتسلسل "PCR-Test" وثبت إيجابياً وجود فيروس كورونا "Coronavirus SARS CoV-2" أو لديكم مرض عدوى المجاري التنفسية بفيروس كورونا "COVID-19" ؟

رسالة مدينة ميونيخ لكم. أمر إداري عام، ومنتشر معلومات، واستمارة جمع البيانات.

[www.mimi.bayern/index.php/muenchen-corona-alltag#flyout1](http://www.mimi.bayern/index.php/muenchen-corona-alltag#flyout1)

## للاشخاص الذين لهم تواصل ضيق مع المصابين بالعدوى والمرضى به

هل أنتم شخص تواصل أو عضو في أسرة أحد الأشخاص المَعْدِيين (فيروس كورونا "Coronavirus SARS CoV-2") أو شخص مريض به (مرض عدوى بفيروس كورونا "COVID-19") ؟

رسالة مدينة ميونيخ لكم. أمر إداري عام ، ومنتشر معلومات، واستمارة جمع البيانات.

[infektionsschutz.de/coronavirus/psychische-gesundheit.html](http://infektionsschutz.de/coronavirus/psychische-gesundheit.html)

[einrichtungen-und-dienste/einrichtungssuche/index.html](http://einrichtungen-und-dienste/einrichtungssuche/index.html)

## DIE ARCHE - Beratung für Suizidgefährdete

(السفينة - استشارة للمعرضين لخطر الانتحار)

استشارة للشباب والشابات الناشئات والبالغين، الذين لم يعودوا يقدروا على تسيير أمور حياتهم، ولا يريدون البقاء على قيد الحياة. ويساعد مستشاري ومستشارات السفينة الأشخاص ممن لديهم أفكار بالانتحار وأقربائهم. الاتفاق على موعد: هاتف: 089334041. صفحة الشبكة: [die-arche.de](http://die-arche.de)

## Suchthotline – Telefonberatung zu Suchtproblemen

(الخط الساخن للإدمان - استشارة هاتفية عن مشاكل الإدمان)

استشارة عن الإدمان، على سبيل المثال الإدمان على الكحول. وللمتضررين وأقربائهم باللغة الألمانية، والإنجليزية، والفرنسية، والإسبانية والإيطالية. والاستشارة هاتفية أو بالبريد الإلكتروني. هاتف: 089 282822 البريد الإلكتروني: [kontakt@suchthotline.info](mailto:kontakt@suchthotline.info) صفحة الشبكة: [suchthotline.info](http://suchthotline.info)

## BZgA – Telefonberatung zur psychischen Gesundheit

(المركز الاتحادي للتوعية الصحية (BZgA). استشارة هاتفية عن

الصحة النفسية)

استشارة مجانية أثناء المشاكل النفسية. من الإثنين إلى الخميس من الساعة 10 إلى الـ 22. ومن الجمعة إلى الأحد من الساعة 10 إلى الـ 18.

هاتف: 0800 2322783 صفحة الشبكة: [infektionsschutz.de/coronavirus/psychische-gesundheit.html](http://infektionsschutz.de/coronavirus/psychische-gesundheit.html)

## Impressum

Herausgeber\*in:  
Ethno-Medizinisches Zentrum e.V.  
MiMi Zentrum für Integration in Bayern  
80337 München  
E-Mail: [bayern@mimi.eu](mailto:bayern@mimi.eu)

im Auftrag von:  
Landeshauptstadt München  
Gesundheitsreferat  
80335 München  
E-Mail: [gvo4.rgu@muenchen.de](mailto:gvo4.rgu@muenchen.de)

Stand: 06.09.2021 | Version 014

Layout: [eindruck.net](http://eindruck.net), 30175 Hannover

Titelbild: [peterschreiber.media](http://peterschreiber.media) – [stock.adobe.com](http://stock.adobe.com)

Online: [muenchen.corona-mehrsprachig.de](http://muenchen.corona-mehrsprachig.de)

Sprachen: Verfügbar in verschiedenen Sprachen

URL-Verweise: Für Inhalte externer Seiten, auf die hier verwiesen wird, ist der jeweilige Anbieter verantwortlich.

Quellen: Gesundheitsreferat der Landeshauptstadt München, Bayerisches Staatsministerium für Gesundheit und Pflege, BMG, RKI, BZgA, KVB, StMUK, StMI, StMAS, StMWI, Covid AllianceB

Übersetzungen: Dolmetscherdienst  
Ethno-Medizinisches Zentrum e.V.

Presseanfragen: [presse.gsr@muenchen.de](mailto:presse.gsr@muenchen.de)

Anfragen MiMi Bayern: [bayern@mimi.eu](mailto:bayern@mimi.eu)  
[www.mimi.bayern](http://www.mimi.bayern)

V.i.S.d.P.: Ethno-Medizinisches Zentrum e.V.



Landeshauptstadt  
München

Unterstützt von:

